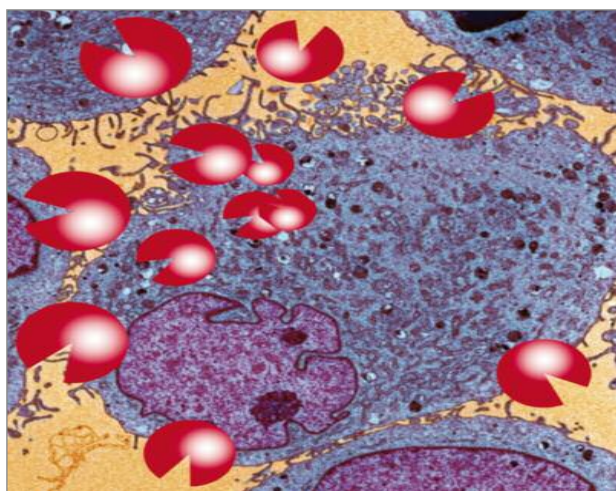


Superioridad de la Sinergia de micronutrientes en la leucemia:

La leucemia es un cáncer en la médula ósea, que se produce por la proliferación incontrolada de una población anómala de células sanguíneas. Los pacientes con leucemia muestran un aumento descontrolado de glóbulos blancos (GB), también conocidos como leucocitos. La leucemia se encuentra entre uno de los diez cánceres más comunes diagnosticados en los Estados Unidos, y es el más común en niños. En los EE.UU., se espera que aproximadamente 52.380 personas sean diagnosticadas con leucemia en el 2014. Las cifras son igualmente asombrosas en Europa con 82.329 casos. En el 2012, Asia reportó 167.448 casos de leucemia. La leucemia se divide principalmente en aguda (suele empeorar rápidamente), crónica (progresión más lenta), tipos Mieloides, y las Linfoides, dependiendo del tipo de células afectadas (LMA, LLA, LMC, LLC). El tipo más común de leucemia en niños es LLA en los adultos es LMA, LMC y la LLC.



Las células de leucemia bajo un microscopio electrónico de alta resolución. La continua formación de las enzimas que digieren el colágeno está representada por el "Pacmen" rojo. Más información acerca de este proceso, en el libro "Victoria sobre el cáncer".

Entre las posibles causas que pueden originar la leucemia podemos mencionar: La exposición a radiaciones ionizantes (radiación médica a través de radiografías, escáneres CT, la radioterapia y la exposición ambiental); virus linfotrópicos de células T del ser humano (HTLV-1) y el VIH; la exposición al benceno (a través del humo del Tabaco y la contaminación por los automóviles); la exposición a sustancias químicas en los tintes para el cabello; fármacos para la quimioterapia utilizados en previos tratamientos contra el cáncer; y algunas anomalías genéticas como el síndrome de Down.

A pesar de una serie de opciones de tratamientos disponibles y dependiendo del tipo de leucemia, la tasa de supervivencia de 5 años promedio es sólo un 50 al 60%. Más del 90% de las muertes por cáncer, se deben a la propagación del mismo. Los pacientes con Leucemia, mueren por el fallo de diversos "órganos filtros" como lo son el bazo y el hígado. Esta insuficiencia orgánica es el resultado de una producción excesiva de enzimas que digieren el colágeno – las metaloproteinasas de matriz (MMPs) – por las células leucémicas que literalmente "digieren" esos órganos desde dentro.

Hemos estudiado los efectos de diversos micronutrientes individuales, así como sus combinaciones específicas, en las células leucémicas dependientes del VLTH-1. Hemos demostrado

que, cuando usamos solamente, la Vitamina C, esta fue capaz de reducir el crecimiento de las células cancerosas e inducir la muerte celular por modificación en la actividad específica de los genes¹ promotores de cáncer. La Lisina fue capaz de reducir la secreción y la actividad de las enzimas MMP en las células² de leucemia inducidas por el VLTH -1. Del mismo modo, el extracto de té verde podía desencadenar la muerte celular y reducir las acciones destructivas de las enzimas³ MMP.

En nuestro último estudio⁴ probamos en la leucemia, una combinación de vitamina C, Lisina, Prolina, Extracto de té verde, Arginina y otros micronutrientes. Esta combinación fue notablemente más eficaz que los ingredientes individuales y, aún en un bajo nivel de concentración utilizado, demostró su efecto inhibitorio sobre las MMPs a un nivel celular clave: en su producción, secreción y actividad. La inhibición de las enzimas MMP alcanzó casi el 100% con la concentración máxima de micronutrientes.

Actualmente, más de 30 fármacos están disponibles tratar la leucemia. Desde noviembre del 2013, la administración estadounidense de alimentación y medicamentos (US Food and Drug Administration), ha aprobado tres medicamentos anti leucémicos. Sin embargo, en los Estados Unidos, muere cada 10 minutos una persona a causa de leucemia. Nuestra investigación demuestra que esta combinación segura y eficaz de micronutrientes, es un éxito en la modificación de todos los aspectos de la leucemia y, por tanto, debe ser tomada en cuenta para los pacientes con leucemia en todo el mundo.

1. Harakeh S, et al, *Anticancer Res.* 2007 Jan-Feb;27(1A):289-98.
2. Harakeh S, et al, *Chem Biol Interact.* 2006 Dec 1;164(1-2):102-14.
3. Harakeh S, et al, *Asian Pac J Cancer Prev.* 2014;15(3):1219-25.
4. Harakeh S, et al, *Int J Oncol.* 2014 Nov;45(5):2159-66. Epub 2014 Sep 3.

Información de salud

Esta información ha sido cedida por cortesía del Instituto de Investigación Dr. Rath. Liderado por dos ex colegas del dos veces ganador del Premio Nobel Linus Pauling († 1994), este Instituto se ha convertido en un líder en el avance de la investigación de la salud natural en el campo del cáncer, enfermedades cardiovasculares y otras enfermedades comunes. El Instituto es una filial al 100% de la organización no lucrativa Fundación Dr. Rath.

El carácter innovador de esta Investigación representa una amenaza para el "multimillonario negocio farmacéutico con las enfermedades." No es de extrañar que a lo largo de los años el Cartel farmacéutico haya atacado al Dr. Rath y su Equipo de Investigación en un intento de silenciar este mensaje. Todo en vano. Durante esta batalla, el Dr. Rath se ha convertido en un defensor de renombre internacional por haber defendido la Salud Natural con pruebas irrefutables. "Nunca en la historia de la medicina se ha atacado tan ferozmente a los investigadores por sus descubrimientos". Somos conscientes de que estos derechos humanos fundamentales no se cederán voluntariamente por estos intereses corporativos. Por lo tanto, necesitamos trabajar juntos para defender la Salud Natural.

Puedes imprimir copias de esta información en:
www.4esp.dr-rath-foundation.org/research_news/index.html,
y compartirlo con tus amigos y colegas. Una copia gratuita del texto completo del estudio aquí descrito está disponible en:
www.drathresearch.org/pub/pdf/hsns1438.pdf que también se puede compartir con su médico.

www.DrRathResearch.org

Issue: 26_250914